

[Návod pro montáž plastových dveří a oken – www.oknadverenamiru.cz](http://www.oknadverenamiru.cz)

Doručení zboží:

Po doručení překontrolujte, zda je zboží vzhledově v pořádku.

- Externí přepravce – dveře jsou na paletě omotány papírovou lepenkou a stretch fólií
- Vlastní doprava – dveře jsou zabaleny ve stretch fólii

V případě poškození nám obratem po převzetí zboží zašlete fotky na e-mail: info@oknadverenamiru.cz, pozdější reklamace viditelného poškození nebude již možné uznat.

1) PŘED ZAHÁJENÍM MONTÁŽE:

- Odstraňte ze zboží stretch fólii či papírovou lepenku
- Důkladně zkontrolujte rozměry a celkové provedení výrobku
- Dveře otevřete pomocí **FAB**, dveře se **dotávají v zamčeném stavu!!**
- Vysad'te dveřní křídlo
- Po ukončení montáže je nutné co nejdříve odstranit ochranou folii z dveří a oken (nejpozději do 1 měsíce) **POZOR!!!!**

V případě jakéhokoliv poškození, popřípadě deformace se nesmí výrobek montovat!!! Namontováním poškozeného výrobku bez našeho souhlasu automaticky zaniká nárok na reklamaci!!!!

2) PŘÍPRAVA OTVORU:

- Otvor musí být větší:

- na šířku o cca 4 cm větší (zleva i zprava mezi krajem otvoru a zárubní minimálně 2cm)
- na výšku o cca 2cm větší (zvrchu mezi krajem otvoru a zárubní minimálně 2cm)

Například:

Pro otvor 1040x2120 mm budete potřebovat **Dveře 1000x2100mm** (odečtete 2 cm z každé strany).

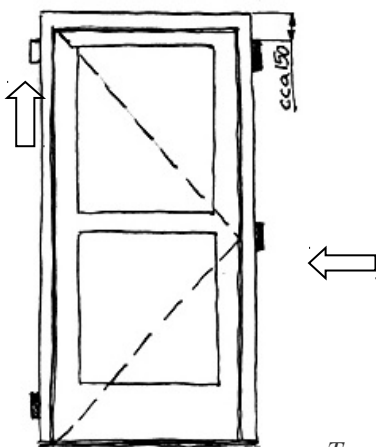
Podlaha musí být rovná, jelikož se dveře montují na **Čistou podlahu**.

Podlahová lišta musí ležet vodorovně. Musí být celoplošně podepřená na čisté podlaze.

Strana se závěsy patří Dvnitř v případě dveří otevíraných dovnitř, Ven v případě dveří otevíraných ven.

3) POSTUP MONTÁŽE Dveří a Oken:

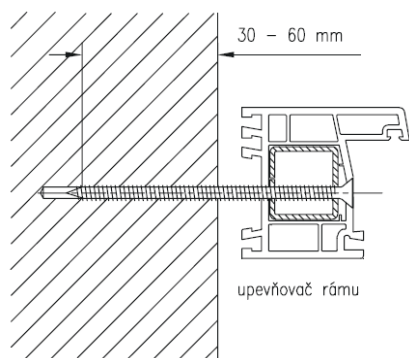
- Dejte dveře či okna do váhy jak svisle tak vodorovně
- Před připevněním dveří či oken je rám potřeba vyklínkovat a vypořadit distančními podložkami.
- Síly, které působí na okna a dveře je třeba přenést pomocí podložek na těleso stavby. Jako nosné podložky lze použít plastové a dubové podložky – **po montáži nosné i distanční podložky zůstávají!!!!**
- Klínky, které se používají jako montážní pomůcky se po montáži odstraní.



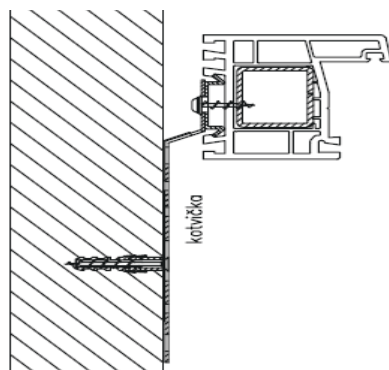
Tmavý obdélník - nosné podložky, Světlý obdélník - distanční podložky

4) KOTEVNÍ MATERIÁL PRO OKNA A DVEŘE:

a) turbošrouby



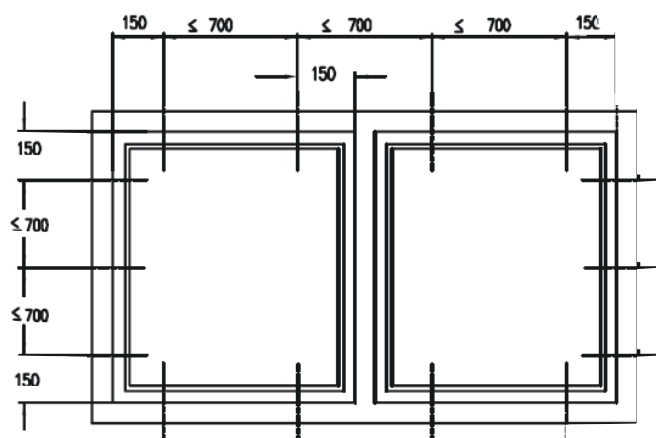
c) plechy



Turbošrouby 7,5x152-182mm - je nutné předvrtat menším vrtákem, než je turbošroub (pr.6mm). Vhodné pro beton, cihlové zdivo, pórobeton a přírodní kámen.

Kotevní plech - na jedné straně se uchytil do rámu, na druhé straně se vytvaruje tak, aby šel přimontovat ke zdivu - toto řešení kotvení je velmi flexibilní a nejlépe umožňuje dilataci mezi oknem a rámem. Používá se tam, kde odstup hmoždinek a turbošroubů by byl malý od kraje zdiva, nebo by nebyla zaručena těsnost hmoždinek ve spodním rámu, nebo zdivo jiné uchycení neumožňuje. Kotevní plech umožňuje uchycení mimo osu rámu - používá se při umístění oken do prostoru izolace. Kotevní plech se kotví tak, že se šikmo zasune do drážky v rámu a zatlačením zaklapne do drážky. Tuto kotvu je do rámu doporučeno ukotvit ještě malým samořezným vrutem. Kotevní plech se připevní klasickou hmoždinkou.

5) KDE UPEVNĚVAT - dodržení odstupů při montáži zabraňuje deformacím rámu pnutím, pokud by tyto síly nebyly dostatečně zachyceny, může to v extrémním případě vést až k prasknutí rámu. Rozstup kotevních prvků by měl být 50-70cm.



6) PO UPEVNĚNÍ RÁMU DVEŘÍ A OKEN:

Znovu zkontrolujte jak svislou tak vodorovnou rovinu

- Nasadíte křídlo dveří, nebo okna do rámu a zkontrolujte funkčnost
- V případě nefunkčnosti seštelujte panty (horizontálně a vertikálně) a nastavte zamykání posouváním plíšku v zámku
- V případě správné funkčnosti vyplňte mezeru mezi rámem a stěnou montážní pěnou.

7) MONTÁŽ KOVÁNÍ DVEŘÍ:

Dveře mají z výroby předvrtanou díru pouze na FAB a na kliku z vnitřní strany z důvodu možnosti montáže madla.

- Vyjměte vícebodový zámek, aby nedošlo k jeho provrtání (vymontujte vruty z čela dveří)
- Otvor předvrtejte vrtákem pr. 8-10, poté vrtákem pr. 12-16 mm a nakonec vrtákem pr. 20 mm
- Vraťte zpět vícebodový zámek a připevněte pomocí původních vrutů

Rozteč pro kliku k plastovým dveřím je 92mm.

Důležité:

Při nesplnění bodů montáže dveře nemusí být funkční a nelze dveře pro nefunkčnost reklamovat.

Záruka se nevztahuje na škody způsobené nevhodnou či neodbornou montáží.

POZOR!!!

Vstupní dveře jsou vystaveny vysokému klimatickému namáhání. Při velkém rozdílu teplot mezi vnější a vnitřní částí domu (spojení vstupních dveří s vytápěným prostorem) může dojít k jejich rozměrové a tvarové deformaci.

Plastové dveře barevně dostatečně chráňte před slunečním zářením (stříška, atp.) Existuje možnost prohnutí díky tmavé folii přitahující slunce. V případě, že tak nemůže být učiněno doporučujeme dveře plastové bílé, či barevné hliníkové, popřípadě dveře kombinovat s 3 bodovým zámkem TANDEO.

!!!!V případě nedodržení upozornění bude reklamace dveří zamítnutá!!!!

V případě jakéhokoliv dotazu se na nás neváhejte obrátit na tyto kontakty – Martin Čáslava: 725 710 211, Jiří Štýbl: 725 751 537, e-mail: info@oknadverenamiru.cz

SMART OknaDveřeNaMíru s.r.o. , IČ:09310291, Šafaříkova 25/2a, Hustopeče u Brna

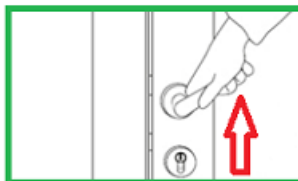
Naše výrobky plastových oken a dveří najdete na adrese <http://www.oknadverenamiru.cz/>

Zamykání / odemykání zámku ovládaným klikou

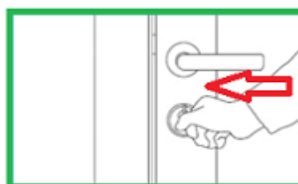
Zamykání dveří:

1) Zdvihněte kliku o 45° směrem nahoru - zamčete tak zámek dveří.

Poté kliku vaťte do vodorovné polohy.

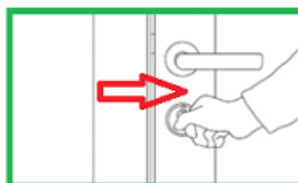


2) Zamkněte dveře zasunutím klíče do vložky a otočením klíče na 1 západ vlevo - máte zamčeno a můžete vytáhnout klíč.



Odemykání dveří:

1) Odemkněte dveře zasunutím klíče do vložky a otočením klíče na 1 západ vpravo.



2) Stlačte kliku o 45° směrem dolů - odemčete tak zámek a odblokujete jazýček dveří - dveře můžete otevřít.

